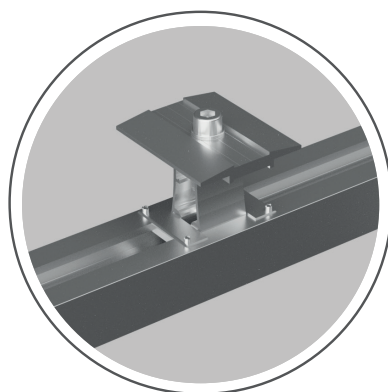
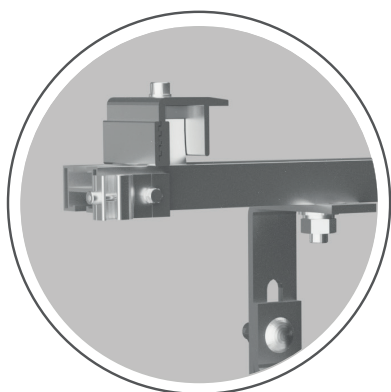


# MANUAL DE INSTALAÇÃO

## Estrutura de aterramento



### Ferramentas/Equipamentos

- Chave de boca para parafuso sextavado M4
- Parafusadeira/furadeira com bocal para parafuso auto atarrachante 5/16".

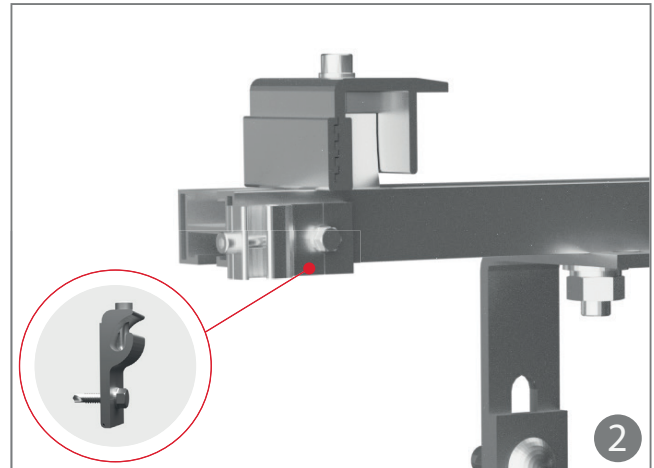
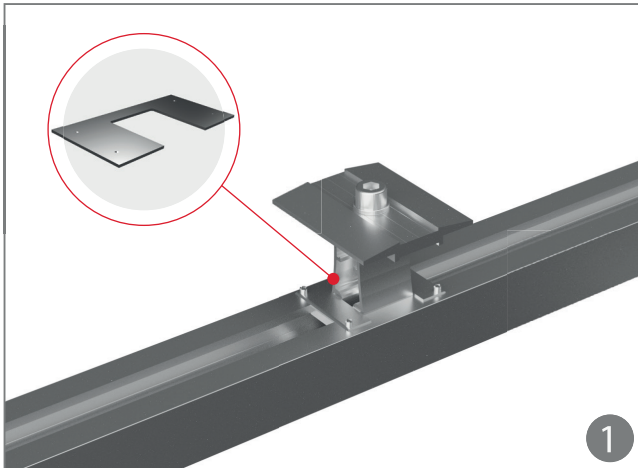
### Torque de Aperto

- Parafuso M4 - 0,17 daN.m

### ! Cuidados

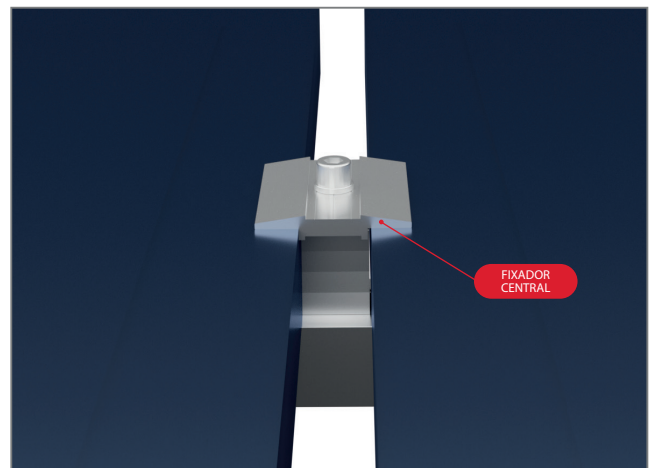
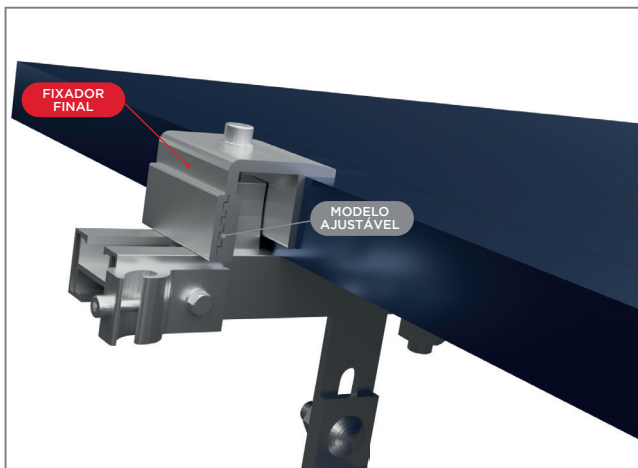
- Verificar o correto esquadramento da estrutura;
- Ao final da instalação realizar inspeção visual, a fim de verificar a correta fixação de todos os elementos.

## Conectando a estrutura



- 1 Posicionar as chapas de aterramento intermediárias, embaixo dos painéis fotovoltaicos, com o gume cortante voltado para o painel fotovoltaico. Desta forma o anodizado do painel é rompido, possibilitando o aterramento;
  - É posicionada uma chapa de aterramento para cada junção de placas (midclamp);
- 2 Posicionar o terminal de aterramento. Deve se utilizar um conjunto para cada linha de trilho de alumínio (desde que todas foram colocadas no mesmo equipotencial pela utilização das emendas). O parafuso auto brocante perfurará o perfil de alumínio, garantindo uma boa fixação e um bom contato elétrico;
  - Trava-se o cabo de aterramento com o aperto do parafuso M4.

## Instalação dos módulos



- Coloque o módulo sobre os perfis de alumínio;
- Faça primeiro a fixação da lateral do módulo utilizando o fixador final;
- Coloque o segundo módulo e faça a fixação utilizando o fixador central;
- Após a instalação de todos os módulos no trilho, coloque o fixador final.

Obs 1. Os grampos de fixação final e intermediário, atendem a módulos com altura de 30 a 40mm e são dotados de engate rápido, que permite o encaixe utilizando-se apenas uma mão, seguido de aperto.

Obs 2. Proteção garantida por zincagem a fogo, permitindo áreas descobertas de zinco de até 1cm<sup>2</sup>, sem perda de proteção (isto inclui furos necessários para fixação dos módulos, arranhões e descascados acidentais).